

FUNDACIÓ VALVI  
CICLE MEMÒRIA PERSONAL

JOSEP M. CODINA  
SEGMENTS





Fotografia ARLUCENA @luzzan

Detall obra *A cara o creu*, tècnica mixta sobre paper, 150 x 150 cm., 2022.



## Palimpsestos

**M. Lluïsa Faxedas**

DOCTORA EN HISTÒRIA DE L'ART  
PROFESSORA D'HISTÒRIA DE L'ART CONTEMPORANI



Josep M. Codina (Mataró, 1958) és un artista de llarga trajectòria (va fer la seva primera exposició individual el 1985 a la seva vila natal) que, tot i que durant molt de temps ha compaginat la pràctica artística amb la docència i el disseny gràfic, ha exposat regularment en galeries i centres d'art d'arreu del país. Just abans de la present exposició a la Fundació Valvi, per exemple, Codina ha mostrat una àmplia selecció de la seva pintura recent al magnífic espai del Tinglado 1, a Tarragona. Amb tot, la seva obra, que està present a col·leccions com la de la Fundació Vila Casas o la de la Fundació Carmen & Lluís Bassat, i sobre la qual han escrit nombrosos crítics, s'ha vist molt poc a Girona, per la qual cosa aquesta exposició és una gran oportunitat per descobrir el seu treball.

Malgrat uns inicis més figuratius, la pintura de Codina que se'ns presenta en aquesta mostra es pot definir, d'entrada, com a abstracta en el sentit més ampli del terme: una abstracció lírica, expressiva, de cromatismes molt limitats (blancs, negres, ocres, vermells), de la combinació dels quals, tanmateix, obté una gran potència visual. Mirant-la, d'entre els molts conceptes que podríem invocar per parlar-ne, se'm fa present amb força la noció de palimpsest; en sentit estricte i literal, un palimpsest és un document en el qual s'ha escrit com a mínim dues vegades, després d'esborrar el primer text per escriure'n un de nou a sobre. En un sentit més ampli, però, el podem entendre com una superposició de capes de temps i matèria que, més que ocultar-se les unes a les altres, s'integren entre elles i es transmeten mútuament alguna cosa de la seva respectiva essència. En l'obra de Codina, aquesta superposició es dona, clarament i en primer lloc, a nivell material: en les seves obres sobre tela l'artista ha procedit a base de cobrir el llenç de múltiples capes de pintura de diferents colors, anant en moltes d'elles

de tons més foscos a més clars; en el resultat final, si bé sovint els tons blanquinosos hi predominen, els sediments de color previs es transparenten, apareixen puntualment o es deixen intuir, obrint-se pas aquí i allà, en diversos punts de la superfície cromàtica. Els traços de grafit, els degotalls, les taques o rascades que l'autor executa en la darrera fase actuen com una mena d'escriptura personal, una plasmació del gest que deixa una marca, i afegeix una dimensió final material i subjectiva alhora.

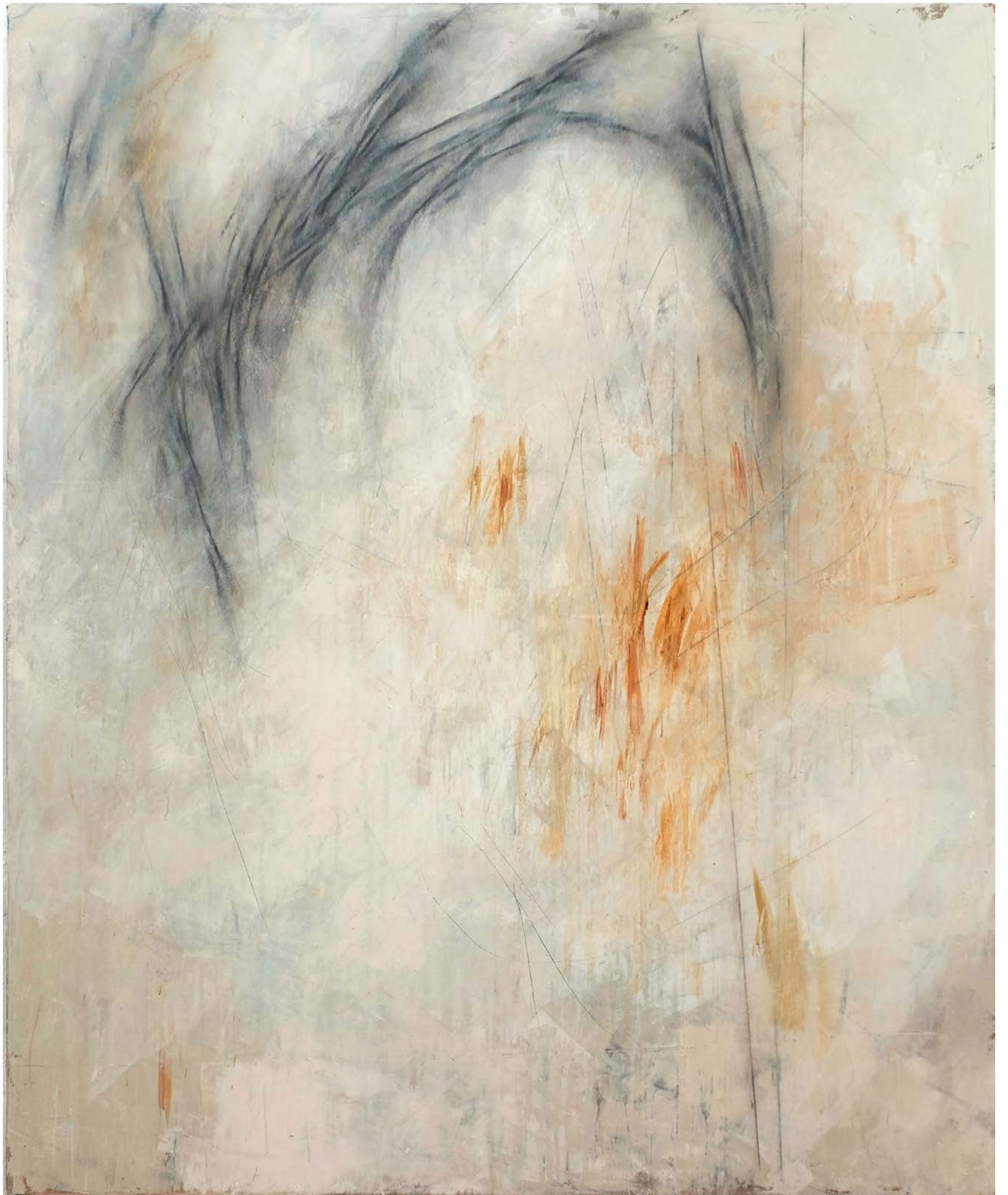
Al mateix temps, també podríem parlar de palimpsest en relació amb aquesta obra a un nivell més conceptual, perquè a més de la superposició de capes materials, com hem dit, també implica necessàriament una idea temporal; el títol de l'exposició tarragonina de Codina, "Intervals", podria al·ludir precisament a aquest imprescindible pas del temps, necessari per deixar que l'obra, d'alguna manera, reposi i adquireixi solidesa. Però en un sentit encara més ampli, aquesta tasca de sobreescritura també podria apuntar, no tant a un procés d'esborrament d'allò anterior, sinó més aviat d'assimilació, de comprensió profunda, d'interiorització, i finalment de relectura i interpretació.

Dèiem abans que estem davant d'una pintura que a grans trets podríem denominar abstracta, en el sentit que no hi veurem representacions figuratives de cap objecte concretament identificable. Però tanmateix sí que hi són presents, i es deixen entreveure, nombroses referències a elements que, per dir-ho d'alguna manera, pertanyen a l'àmbit del sensible: pell, cicatrius, plecs de la roba, draps, inscripcions, paisatges, llums i ombres... Totes aquestes coses hi són suggerides, però no pas de forma directa, com si l'artista partís de les seves pròpies experiències. Més aviat, sembla que hi apareguin filtrades a través del coneixement que li dona la seva representació artística. Així, per exemple, veiem que un dels tríptics més importants de Codina es titula *El davallament*, en referència al meravellós *El davallament de la Creu* de Rogier van der Weyden que podem admirar al Museu del Prado. Els traços foscos de la superfície del quadre se'ns revelen, vistos a través d'aquesta referència pictòrica, com al·lusions als plecs de les robes dels personatges, però també als propis plecs de la pell que s'amaga sota aquestes robes, i de la qual són metonímia; i sobretot als del cos de Crist, especialment en la pintura central, en la qual detectem un eco que remet a l'ondulació del cos present en la pintura flamenca. Però és clar, una temàtica com aquesta —la mortalitat del fill de Déu— no es pot citar impunement, sense que hi ressonin

immediatament nocions de carnalitat, mortalitat, dolor, lamentació i alhora, potser, esperança de redempció. Per això Codina ha relacionat aquest tríptic amb una carta del 1940, que va trobar als Encants, en què algú escriu a un pare que s'ha fet càrrec del cos del seu fill i li ha donat sepultura. No sabem amb exactitud quina història hi ha darrere d'aquesta carta, però el tema i la data ens evoquen de seguida la postguerra i la recerca de cossos estimats, amb l'objectiu de donar-los un enterrament digne, que en tants casos, malauradament, és encara avui en dia una tasca pendent. De sobte, doncs, aquella pintura aparentment abstracta amb la qual ens enfrontàvem ens apareix com un autèntic palimpsest de referències artístiques, històriques i culturals, però també d'experiències ben reals i humanes, properes a les nostres pròpies vivències del present i al nostre enteniment del passat.

De la mateixa manera, una altra obra, en la qual, al contrari, es parteix de tons clars per acabar en una superfície de colors més foscos, es titula *Caravaggisme*. El títol ens fa pensar de seguida, és clar, en la pintura tenebrista i en l'esplèndid domini del joc de llums i ombres del mestre italià, que va donar lloc a tota una escola pictòrica; però alhora, com podríem deixar de banda el fet que Caravaggio és també i sobretot el pintor de la carn, de la humanitat en la seva condició més baixa i despallada, encara que puntualment li sigui permès gaudir ni que sigui d'una guspira de llum transcendent? Alguna cosa d'aquesta carn blana, amorfa, però alhora tan veritable, es deixa endevinar també en aquesta pintura. En altres peces, l'esclat de tons clars, foscos i vermellencs ens remet a la força d'alguns capvespre o d'alguna albada, però sempre passada per la visió romàntica i dramàtica de la natura i la història d'un Turner, per exemple. I encara en altres obres, hi endevinem ecos d'artistes com Cy Twombly, Fernando Zóbel o qui sap si fins i tot Tàpies, en la capacitat de reconèixer en la pobresa dels materials la bellesa de l'ésser.

La de Codina és, doncs, potser sí, pintura abstracta, però no pas pintura sense significat; al contrari, es tracta d'una obra que ens parla del món i de les experiències humanes, atemporals o estretament vinculades al present, a través del diàleg o la confrontació del seu autor amb tota una tradició visual que es fa seva. Que detectem o no les referències que hi pugui fer és, de fet, poc rellevant, perquè el que compta és que d'alguna manera són el pòsit a partir del qual l'artista va construint la seva obra actual; o dit d'una altra manera, la superfície sobre la qual va escrivint els seus palimpsestos.

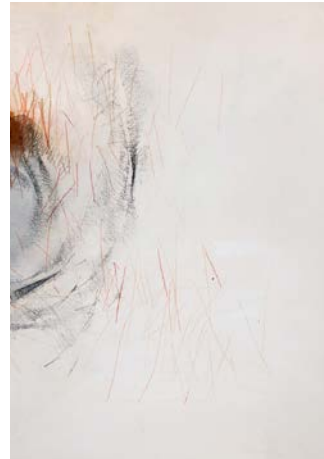


*Davallament V,*  
tècnica mixta sobre tela,  
195 x 162 cm.  
2018.





*Gènesi 1 i Gènesi 2*, tècnica mixta sobre tela, 120 x 120 cm., 2019.



S/T, tècnica mixta sobre tela, 97 x 130 cm., 2023.



*El més profund de l'home és la seva pell.*

Paul Valéry

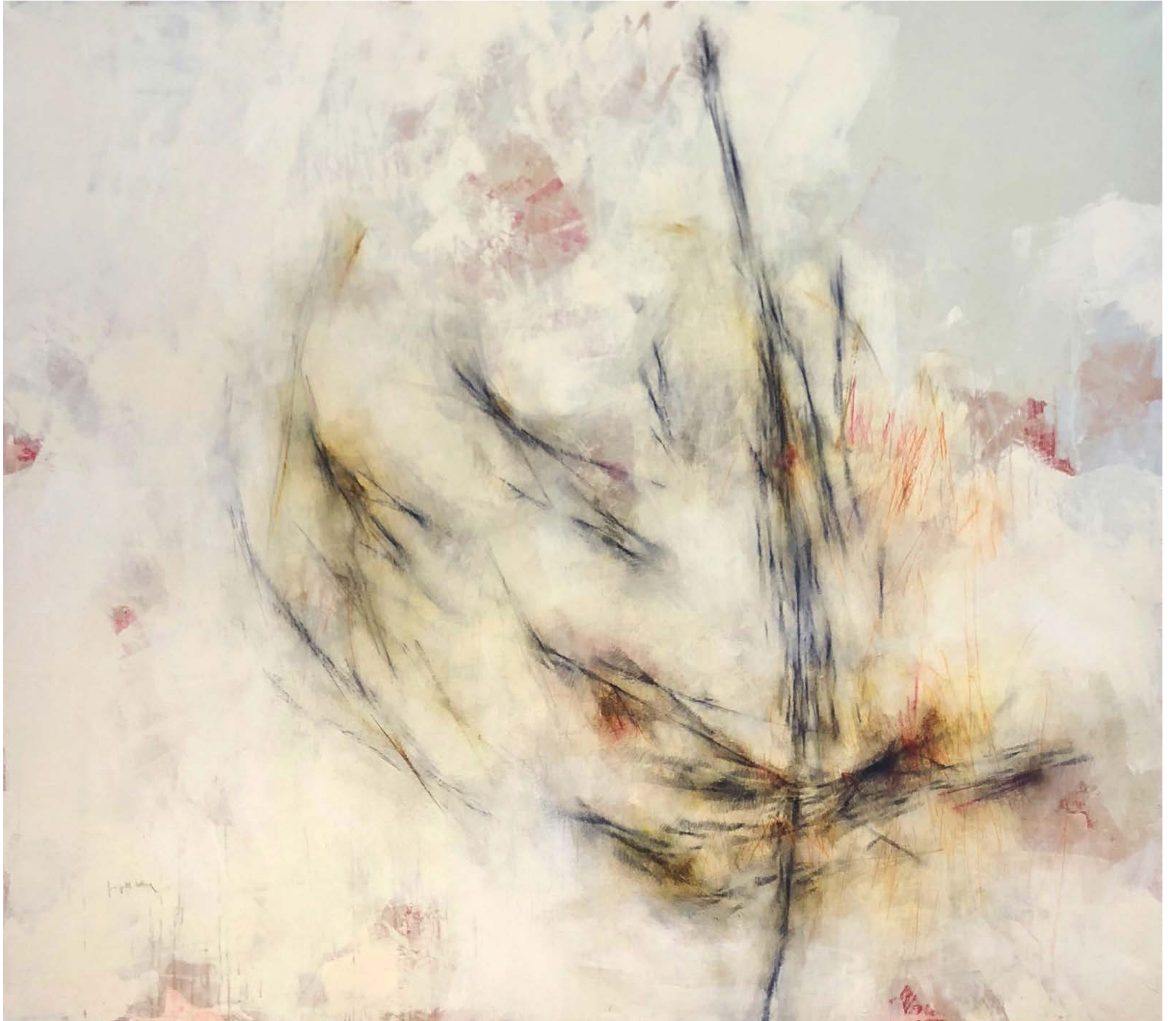






Sèrie *Aire*, tècnica mixta sobre paper, 150 x 80 cm., 2015.





S/T, tècnica mixta sobre tela, 195 x 220 cm., 2022-23.





*Caravaggisme, tècnica mixta sobre tela, 97 x 130 cm. 2021.*

## JOSEP M. CODINA

Mataró, 1958. Treballa al Maresme i té estudi també a Pals, paisatge adoptiu de l'artista que ha inspirat molta de la seva obra. Format en l'àmbit acadèmic, primer a l'escola d'Arts Aplicades Pau Gargallo de Badalona i després a la Facultat de Belles Arts de Barcelona, va iniciar la seva trajectòria artística marcada pel mestratge dels artistes mataronins Arenas i Novellas. Codina ràpidament es va desprendre de les influències inicials, per endinsar-se en la creació d'un llenguatge pictòric personal que configura avui un particular univers artístic.

Codina ha compaginat el treball pictòric amb el disseny i la docència i una llarga trajectòria expositiva; fa la seva primera exposició individual a Mataró l'any 1985 que ha anat seguida de múltiples mostres i exposicions a Barcelona, Girona, Madrid, Andalusia, País Basc, Maastricht, Amsterdam, Assilah, Varsòvia, Cracòvia, Budapest, Torí, Londres, Miami, Nova York... Les seves obres es troben en les principals col·leccions privades i públiques; Fundació Vila Casas, Fundació Carmen i Lluís Bassat, Museu d'Art Contemporani de Tarragona, Col·lecció Testimoni de la Fundació La Caixa, Instituto Cervantes, entre altres.

Han escrit sobre la seva obra autors com Daniel Giralt-Miracle, Arnau Puig, Àlex Mitrani, Glòria Bosch, Jaume Vidal, Raquel Medina, Jaume Vidal Oliveras, Josep M. Cadena, M. Lluïsa Faxedas o J. F. Yvars, el qual l'any 2010 va fer l'assaig "Tiempo en blanco" publicat a Àmbit Serveis Editorials.






DEL 9 DE MAIG AL 23 DE JUNY DE 2023  
CICLE MEMÒRIA PERSONAL

## JOSEP M. CODINA *SEGMENTS*

DARRERES EXPOSICIONS:

- 109. *INTEMPÈRIE*. JAUME GELI
- 110. *RECUITES*. NARCÍS COSTA
- 111. *REVELAR-SE*. SERGI BATLLE,  
MONTSERRAT GIMFERRER,  
JAUME LLORENS,  
MERCEDES WERNER
- 112. *ADORMINT ELS LLENÇOLS*.  
ASSUMPTA PLANAS
- 113. *A CAU D'ORELLA*. XAVI LLOSES
- 114. *RÈQUIEM MEDITERRANI*. PERPIÑÀ
- 115. *PAISATGES DE LA MEMÒRIA*. HUEDO
- 116. *100 DIBUIXOS (1975-2021)*. ANSON

 **FUNDACIÓ VALVI**

Gran Via Jaume I, 42 bis · 17001 Girona  
Tel. 972 22 65 27 · [www.fundaciovalvi.cat](http://www.fundaciovalvi.cat)

HORARI:

- DE DILLUNS A DIVENDRES DE 17 A 20 H
- DISSABTE D'11H A 13H, I DE 17 A 20 H
- FESTIUS TANCAT

EDITA Fundació Valvi  
DIRECCIÓ Maguf Noguera  
DISSÈNY GRÀFIC Jaume Geli  
IMPRESSIÓ Palahí  
Dip. Leg. GI 441-2023