



BONAVENTURA
ANSON
NÀUFRAG

EXPOSICIONS DE MADURESA

Nàufig Bonaventura Anson

DEL 17 DE MARÇ AL 14 DE MAIG DE 2016
ESPAI D'ART I SALA MIQUEL MARTÍ I POL · FUNDACIÓ VALVI

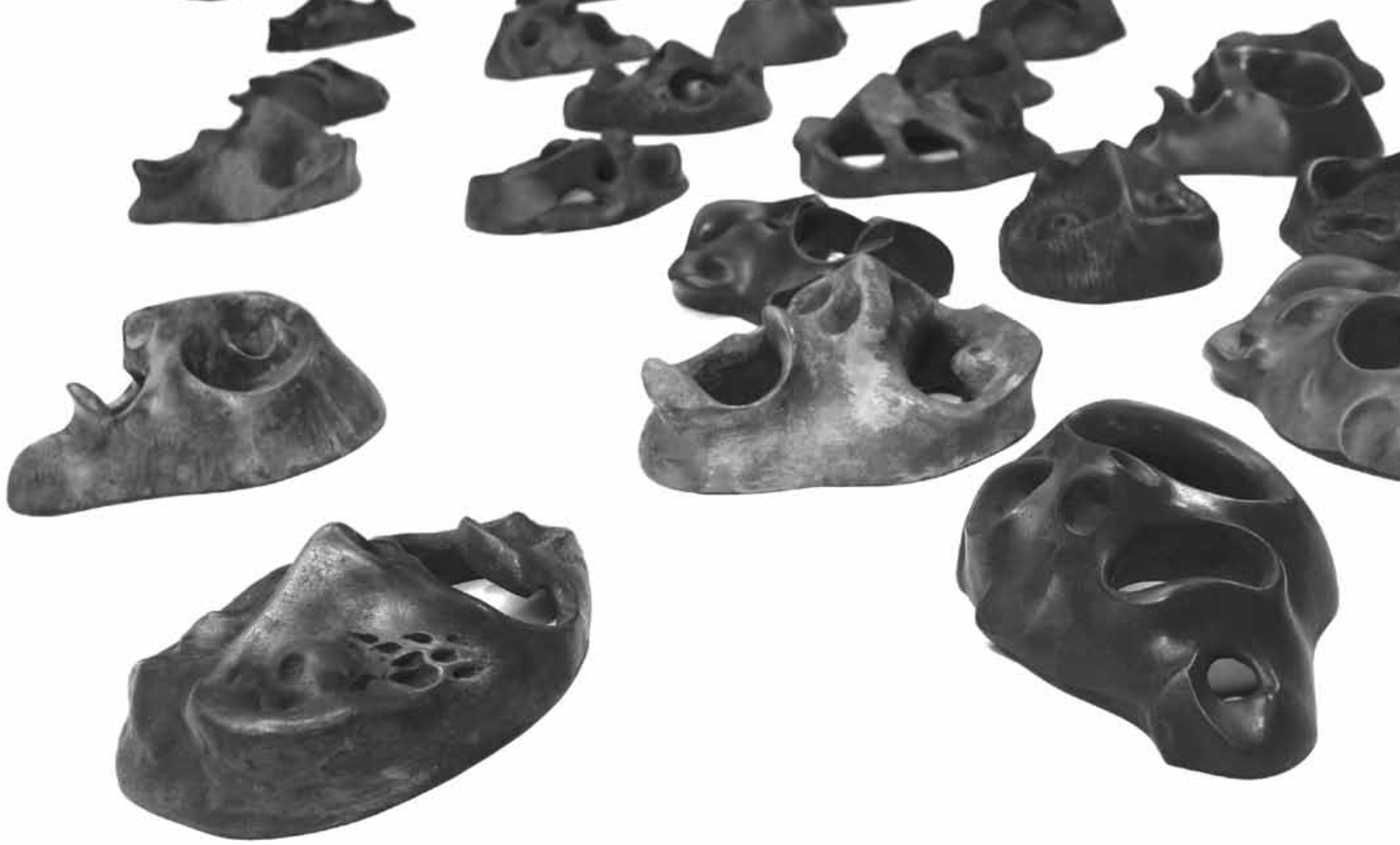


Els somnis de la raó creen monstres.

Francisco de Goya

Les realitats de la sense raó també creen monstres.

Bonaventura Anson





En el taller de Can Marcó (Quart).

NÀUFRAG

M. Àngels Turon Mejías
DOCTORA EN HISTÒRIA DE L'ART

És veritablement un naufrag Ansón? Les seves màscares criden o callen?

M'apropava a la seva obra per primera vegada ja fa uns quants anys un dia en què, amb el propòsit de parlar del mestre, (així l'anomenava) vaig dirigir-me al seu taller. Compartíem la mateixa fascinació per la personalitat i per l'obra de Marc Chagall: ell, des de molt jove a conseqüència del guaix del Museu de Tossa i, més tard, per haver tingut l'oportunitat de conèixer-lo personalment; jo, a través de llibres i exposicions perquè vaig dedicar-li la meva tesi doctoral.

Amb Bonaventura ens vàrem endinsar en inoblidables converses sobre art i també al voltant de tot allò que, a través del mateix art, ens interessava. De fet, sobre tot plegat.

Fou en aquestes trobades quan vaig apropar-me a la seva obra tant pictòrica com escultòrica. A poc a poc, vaig anar-lo descobrint com a artista seguint les seves exposicions i projectes. Ha estat precisament en aquest camí on m'he trobat una persona de gran sensibilitat i un creador que intenta transmetre personals reflexions sobre la vida. Fet i fet: un exquisit comunicador amb una evident habilitat d'empatia, amb necessitat d'entendre's amb el món, cosa que el fa de caràcter obert i afable.

Les seves obres parlen del seu jo, de les seves experiències i, sobretot, del seu vincle amb la Mediterrània que, de forma explícita, és present a tota la seva trajectòria. Em refereixo a sèries tan marcadament pròpies

com *Ampolles buides*, *Primeres armes*, *Núvols*, *Murs*, *Laberints i reixes*, *Corcs*... Totes expressades en diferents disciplines i, en el treball escultòric, amb la utilització de diversos materials, sempre el més idoni: marbre, ferro, fusta, bronze, metacrilat... Hom s'adona, sobretot coneixent la seva vida, que totes estan directament relacionades amb experiències viscudes, amb etapes íntimes i que cada una fa explícits uns moments en què l'autor no s'ha volgut refugiar en l'oblit; Goethe diu en el Faust: "Eternitza't instant, que ets tan bell".

En una part de l'exposició, l'artista ens mostra de nou obra de la sèrie *Corcs*. Mai ha deixat de treballar sobre aquest tema començat en les darreries dels anys 70. Amb aquestes obres torna a fer palesa la memòria persistent. És impossible que ens passi desapercebuda la constatació, sempre de manera vehement, del seu primer naufragi, del començament del desencís, de l'evidència de l'inici del desencantament. Primeres sensacions d'un naufragi que s'albira en un futur ja no tan llunyà. Des dels seus orígens, l'artista habita en un planeta certament diferent. Una cultura que intueix que comença a desaparèixer, el fa lluitar per servir allò que li ha sigut entranyable i que no es resigna a perdre.

Amb aquesta remembrança, Ansón ens convida a entrar de ple en el desenvolupament de la seva última obra: *Nàufrag*. Juntament amb les peces pictòriques, totes datades el 2015, l'artista ens introdueix en un nou món, un món en què, per poder-se expressar, ha emprat un nou material: el fang. Ansón ha esdevingut un modelador del fang. La seva creativitat



Amb en Jaume Marcó.

agafa forma a través de la terra i amb les mans modela, retoca, afina i polix les obres que, amb l'ajut i els coneixements tècnics de l'amic Jaume Marcó, quedaran cuites en el forn.

M'alegro, personalment, d'haver tingut la sort de poder assistir a aquest acte de creació. A can Marcó de Quart han agafat vida aquestes seixanta no sé quantes màscares que avui podem contemplar exposades, aquests caps, aquestes mans... He gaudit en assaborir aquesta mena de ritual com a acte creatiu, i de l'alegria de la feina entre Jaume Marcó i Ansón que fan senzilla una labor tan delicada. "Hem obert un nou camí, una nova etapa amb immenses possibilitats per tenir el goig de continuar il·lusionant", em confessava Bonaventura.

Ens preguntàvem a l'inici si les màscares criden o callen.

Vol l'artista que parlin? Vol que callin? A què és degut que en les seves expressions sempre hi hagi aquesta boca tan desmesuradament oberta? En converses amb ell em contestava: "No, aquests naufragos no criden, ni tan sols es queixen. Són naufragos impotents, amb un destí assumit, irrevocable. Són naufragos que callen i als quals la boca se'ls obre com a tota persona que, incrèdula, expressa la sorpresa davant la incomprensió del que succeeix".

Per què s'han escollit precisament màscares per representar un naufrag? "A l'antiga Grècia les màscares representaven el jo intern, la personalitat. Els actors tapaven la seva pròpia cara per agafar la personalitat del representat. Diu la mitologia que uns pescadors de Metimna trobaren una

màscara enredada a la xarxa i el primer que feren fou intentar desxifrar a quin rostre pertanyia".

Aquest mite m'ajudà a entendre que Ansón semblava voler descobrir-nos el seu misteri, la seva màscara personal. Si, tal com ens presenta en aquesta exposició, agafem les peces carregades de simbologia de les barques trencades per expressar el naufragi d'una cultura que s'ensorra irremissiblement i unim tot això a la constatació d'una situació de pèrdua de molts valors de la nostra societat, es farà comprensible el perquè dels buits i les seves ombres en les ganyotes d'aquests personatges.

Nàufrag, en singular? "Sí, en singular. El naufrag sóc jo. Són autoretrats, imaginaris per descomptat. Pertanyen a diferents moments del meu interior. Amb tot, no vull ésser acaparador, si algú també se sent representat en aquest caminar, pot escollir la semblança amb què més s'identifiqui". Unes màscares, sens dubte, d'una terrible força expressiva. Qui sap si algú pensarà en *El crit* de Munch... Pot ser. O en Francis Bacon, o tal vegada en una peça treta de l'art negre per Picasso, o per què no, en un rostre de Saura, o de Zoran Music, de Gutiérrez Solana... o del meu amic Josep Albertí. Per què no pensar en el gran *Esborrat de la llista* de Paul Klee. I en Goya? Crec que tots som de la mateixa família.

El nostre artista no s'estranya davant la paradoxal troballa d'unes màscares entre la pols d'unes barques plenes de corcs, uns bucs que es van desfent en un adéu inacabable.

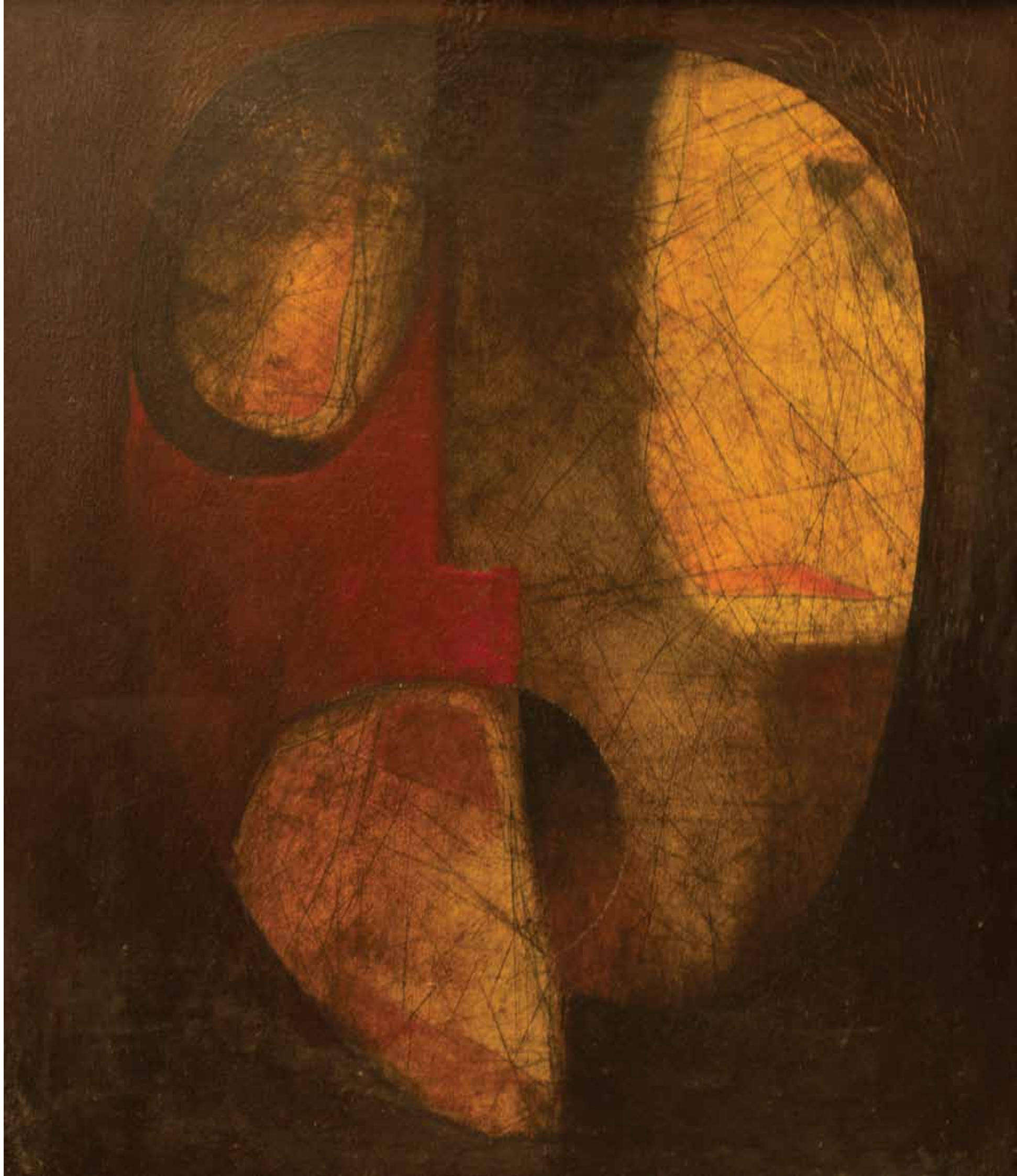
Amb tot, Ansón somriu, tristoï, però somriu...















15

Bonaventura Anson (Tossa, 1945)

Cronografia dels temes vertebrals

PINTURA · ESCULTURA · DIBUIX



Bronze.
30 x 75 x 45 cm.



Marbre estatuari.
47 x 55 x 17 cm.



Marbre estatuari.
47 x 55 x 17 cm.



Marbre.
64 x 11 x 14 cm.



Bronze.
43 x 13 x 12 cm.

1976

Presenta en el temple romà de Vic els treballs realitzats a Menorca de la sèrie *CORCS*. Les barques trencades esdevenen una forta crítica per la pèrdua d'identitat de la cultura mediterrània.

1980

Comença a Carrara l'escultura en marbre sobre la *MITOLOGIA GREGA*.

1985

Inicia en pintura i escultura la temàtica *FINESTRES*, una constant en la seva obra que mostren el diàleg de l'artista entre el seu interior i el que l'envolta. Les finestres barrades no són més que una premonició dels murs i un record dels anys al internat del Collell.

1992

PRIMERES ARMES I CRANIS. Aquestes escultures són el testimoni de com l'ésser humà pot arribar a convertir-se en el més bèstia dels animals: una clara al·legació contra la violència. Conseqüència de les primeres armes són els cranis d'aquests estranys animals.

1993

AMPOLLES BUIDES. Toc d'atenció a la futilesa del pas del temps. L'ampolla girada es va buidant de la mateixa manera que s'escola la vida.



Ferro.



Metacrilat i fusta.
45 x 45 x 45 cm.



Oli i mixta sobre fusta.
14,8 x 27 cm.



Ferro.
40 x 35 x 35 cm.



Escultura en ferro de gran format instal·lada en el Parc dels Estanys, Platja d'Aro.

1994

GIRA-SOLS. Denúncia a la manca de personalitat. Tantes vegades els humans busquem, com els girasols, l'escalfor que més ens convé.

2006

NÚVOLS I ESTAQUES. De la llibertat de l'esperit (núvol) a la fermesa del jo (estaca)

2012

MURS I REIXES representants dels reptes, l'artista els agafa com exemple per assolir el final de la lluita.

2013

GÀBIES I CAPSES despreciant l'embolcall (matèria) davant l'essència del contingut.

2016

NÀUFRAG. Darrera sèrie encetada en la que Anson pregunta: sabem a on anem?

DEFORMACIONS EXPRESSIVES

Maguí Noguera

Les **Exposicions de Maduresa** de la Fundació Valvi sempre estiren un fil d'Ariadna des dels primers passos fermes de l'autor en qüestió fins al moment actual. El punt de partida d'aquesta exposició de Bonaventura Anson és el primer naufragi plasmat en l'obra d'ara fa quaranta-cinc anys: les barques trencades, abandonades... El gran canvi esdevingut a causa del creixement desenfrenat del turisme va provocar la primera sensació d'Anson d'haver de nedar a contracorrent. Aquest testimoni s'encadena a la perfecció amb el treball recent monogràfic entorn de la màscara, titulat *Nàufrag*. Les seves obres revelen com pensa l'artista. En aquests moments es defineix ell mateix com a naufrag i ens convida a reflexionar sobre la pèrdua de rumb de la societat, o fins i tot, a emmirallar-nos en algun d'aquests naufrags.

Bonaventura Anson diu representar en aquests hipotètics autoretrats els sentiments de rebuig a les realitats que ens envolten. M'inclino a pensar que les seves màscares són una afirmació contundent de la necessitat de retrobar el nostre propi rumb per redescobrir la bellesa que creiem definitivament perduda en el món actual.

Cada màscara té un so especial, un crit en silenci d'un ésser atònit, corprès, atordit, garratibat o estupefacte davant del que succeeix. Una representació inquietant que sembla que ens interpel·li. La seva particular deformació, sobretot de la boca, ens fa pensar en una pregària al cel.

No crec que el seu sigui un missatge apocalíptic, ni d'un home vençut, ans al contrari, les ganes de lluitar per la veritat de l'ésser humà el porta a mostrar-nos la lletjor. Així mateix, els seus quadres de cares se simplifiquen al màxim darrere uns òvuls amb una àura de primitivisme. Anson busca la sensibilitat envers uns gruixos de terres esquerdades i uns senzills trets que expressen energia i emoció.

Fa quatre anys la mostra titulada "De verd a... madur" es tancava amb uns murs que simbolitzaven els obstacles, cada vegada més feixucs, que el pas del temps ens imposa. M'atreveixo a dir que Anson els ha vençut amb escriure amb la seva particular lluita artística. I ara, per goig del miracle de l'art, ens presenta de nou el fruit de la seva creativitat i filosofia de viure a través de les deformacions expressives d'uns rostres impersonals.



