



MEMÒRIA PERSONAL

PERE BELLÈS

LA PINTURA EXPANDIDA

☐ FUNDACIÓ VALVI



MEMÒRIA PERSONAL

PERE BELLÈS

LA PINTURA EXPANDIDA

La Fundació Valvi enceta amb Pere Bellès (Terrassa, 1965; viu i treballa a Cadaqués) un nou cicle d'exposicions titulades **Memòria personal**. Es tracta de mostres que tindran en comú artistes que es troben en un moment de plenitud, per haver portat a terme un recorregut prou extens que els defineix perfectament.

Una altra novetat dins aquest cicle serà que demanarem a un alumne del 4rt curs de història de l'art que faci un escrit raonat de com veu l'obra contemporània respecte del passat. D'aquesta manera donarem veu als futurs crítics d'art. La primera d'aquestes col·laboracions ha estat amb Àlex Roa Casellas que ens ha demostrat, amb escreix, la seva vàlua professional i l'estimació cap a tot aquest món.

La pintura expandida pretén donar una visió global de l'obra. L'espectador tindrà unes eines per comprendre més enllà de la funció plàstica i visual. Seguirem el procés de recerca, treball i experimentació de Pere Bellès.

Aquest títol fa referència a tota la sèrie d'elements escultòrics que neixen al voltant dels seus quadres com maquetes, instal·lacions de petits objectes... o tòtems i mòbils de major format. La seva obra mostra una continuïtat en diferents materials i formes, "mai són idèntiques però els límits coincideixen" – escriu Eudald Camps en un antic catàleg. Més que pròpiament pintar, es pot dir que construeix pintures. Parteix de les empremtes que l'home ha generat en el territori per mitjà de plànols i hi aplica color. Parla del rastre d'una civilització o de trajectes que ell mateix ha recorregut físicament. Aquestes formes prèvies són les que a través d'un procés de treball molt lent i seriàt acaben constituint la varietat d'obra des de pintura, gravat, maquetes de cartró, capses amb fils, cordes o vidre...



El repte de Bellès és ajudar a desenvolupar la capacitat d'observació, de reflexió i inquietuds per a l'experimentació dels participants. Qüestiona als alumnes sobre l'estructura i usos del territori, sobre la transformació que l'home ha realitzat al llarg de la història, i sobre el desenvolupament i la trama urbans i l'habitatge, amb un plantejament diferenciat a les òptiques que els són habituals: els fa entrar en una sala d'exposicions, deixar-se anar, interpretar, reflexionar i participar en un procés artístic. Els dota de veu i de capacitat creadora. El procés de treball és vist com una investigació personal, que no busca aconseguir uns resultats concrets, sinó més aviat donar veu a aquells que intervenen en el seu espai de treball artístic.

Cristina Ujeda, periodista

...al carrer, diàriament ens barrejem amb altres persones que no parlen necessàriament la nostra llengua (en sentit literal o metafòric) ni comparteixen la mateixa memòria o història.

Mundo consumo, Zygmunt Bauman

... la visió social a gran escala ha quedat dividida en una multitud de motxilles individuals tant sorprenentment similars entre sí, com decididament no complementaries.

Mundo consumo, Zygmunt Bauman

La separació i el guardar distàncies s'han convertit en l'estratègia més comú en la lluita urbana per la supervivència.

Mundo consumo, Zygmunt Bauman



PINTURA EXPANDIDA

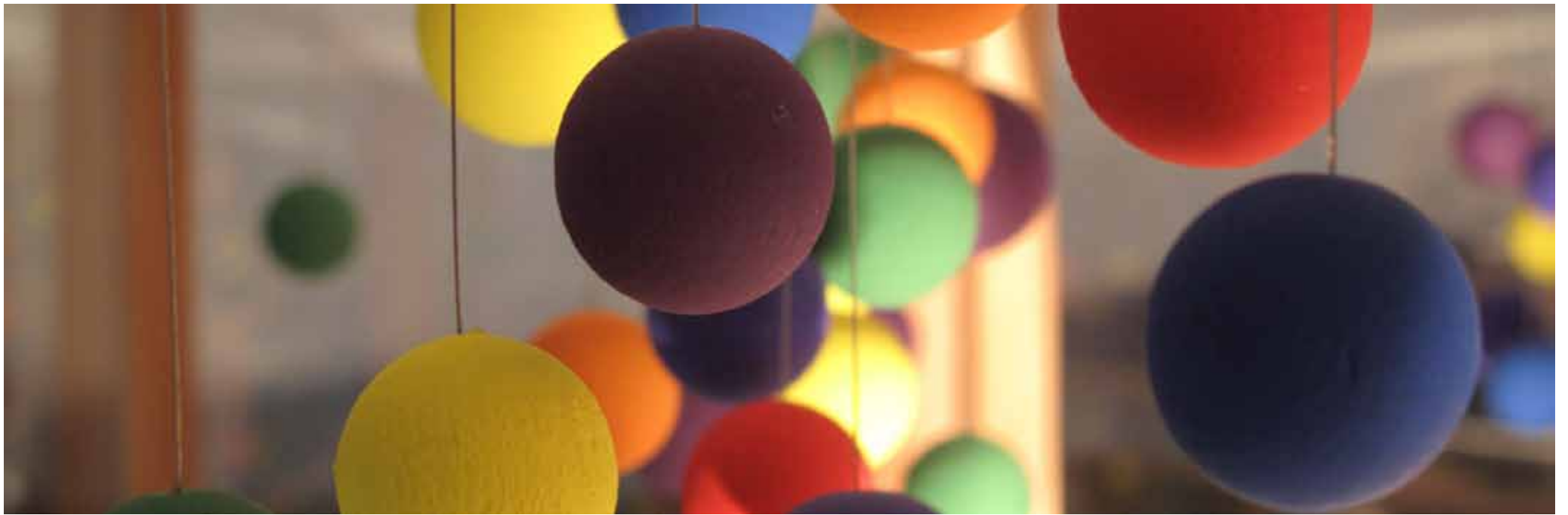
Abstreure amb veritat. Esculpir amb la pintura.

Àlex Roa Casellas
HISTORIADOR DE L'ART



El més característic de l'obra de Pere Bellès, i el que segurament ha causat l'interès de la major part del seu públic, és que els seus resultats abstractes i minimalistes neixen de l'observació i del procés analític a partir de la realitat física, del paisatge, del territori i de l'acció humana transformadora de l'espai natural. Aquesta és una premissa que mai no hem de perdre de vista quan resseguim la seva coherent trajectòria, a més de ser la síntesi més clara de la seva personalitat artística.

Podem trobar peces que responen a una mirada conceptual i d'altres de més intuïtives en què la forma és un valor en si mateix, més enllà del seu origen o allò a què remet. En tot cas, totes tenen en comú la necessitat d'una veritat de la qual emergir, de no ser pures invencions que neixen amb la pròpia representació plàstica. Tant se val quines siguin les empremtes humanes a representar: algunes són físiques, com les de l'arquitectura i els desplegaments urbanístics; d'altres són empremtes efímeres que remetien a experiències temporals com les rutes a peu, que trobem en obres de l'estil d'*Ideogrames* (2014 i 2015), una sèrie amb la qual el públic dialoga amb la imatge esquemàtica d'una ruta que l'artista havia realitzat corrent per la natura. El cas és que Bellès utilitza formes i dades pertanyents a la realitat del territori per crear abstraccions el més pures i harmòniques possible. Tot i així és especialment important el seu caràcter material pel que fa al procés creatiu, sistemàtic i artesanal, però també per les seves qualitats visuals, gràcies a les textures i la pintura com a matèria més enllà del seu color. No obstant això, aquest gust per l'objecte artístic en un sentit corpori també diu molt del seu arrelament a la memòria física de la qual sorgeixen les formes i els colors. És una transfiguració delicada d'alguns fragments del món en un nou àmbit plàstic, però que, per les seves qualitats, fa sorgir totes les sensacions que recollia i sintetitzava d'allò real.



Cada cop més, a aquest referent del qual extreure les formes, s'hi han anat afegint l'experiència i la col·laboració, que completen el caràcter tri-dimensional de l'obra, majoritàriament pictòrica. L'experiència ja no només és visual, sinó que és un esdeveniment, alguna cosa que ha succeït en el temps i que no només és present en l'espai en forma d'empremta. L'empremta, en tot cas, és la peça que fa Bellès, que serveix de record físic d'allò viscut. A més, darrerament és habitual la tendència a col·laborar amb altres artistes o professionals, i crear obres corals que despleguin múltiples cares d'un mateix tema. I és que a ell li interessa precisament el dinamisme de la pintura, la seva capacitat de ser alguna cosa més que una representació plana en una paret; per això, desplega també moltes pintures que es separen del mur per convertir-se en escultures, o més aviat en pintures que es desenvolupen sobre un suport exempt i amb volum. Fins i tot aquelles en format de quadre es troben compostes a partir de peces monocromàtiques que s'uneixen per crear l'obra sencera. Sovint, i com podem veure, el seu treball és a partir de la unió de diversos fragments que es relacionen amb una precisió absoluta; per això podem entendre que la seva obra deriva especialment de la fascinació per l'arquitectura. Aquesta té la característica de fer possible la bellesa formal a partir de l'organització com més senzilla millor, almenys en aparença, de diversos espais. També en són pròpies la barreja de materials diferents i la rellevància de la llum, un element molt important per entendre algunes de les peces més interessants; no tan sols la llum activa com a part de l'obra, sinó també la llum mediterrània que queda plasmada a través de les composicions cromàtiques i el mateix efecte de la llum en la percepció de les textures dels materials, tan variats com el vidre, els metalls, els plàstics o la pròpia pintura, entre d'altres.

En aquesta mostra a la Fundació Valvi podem experimentar, precisament, les relacions entre la realitat i l'abstracció, entre la pintura i la seva expansió en l'espai, així com entre l'obra finalitzada i la rellevància del seu

caràcter processual, que deixa fins i tot una gran quantitat de material com a part de la realització de cada obra; aquest material, que comprèn des de dibuixos preparatoris i esborranys fins a maquetes a escala elaborades amb gran precisió, permet que ens fem una idea del gran rigor del treball de l'artista. Un rigor que no només trobem en el procés de manipulació de materials sinó també en la recerca prèvia, com per exemple la documentació sobre els colors a emprar o el marc teòric dins el qual inscriure la peça. És per això que veiem sèries com la dels *Tatamis* (2008), un homenatge a la cultura japonesa que s'emmarca dins la sensibilitat del budisme zen però filtrada per l'experiència dels colors mediterranis, utilitzant com a motiu formal la unitat de mesura tradicional de les cases japoneses. Aquest és un clar exemple d'aquestes relacions intrínseques de l'art de Bellès. No és abstracció pura, ni tampoc és purament conceptual; fins i tot en això hi trobem equilibri i, alhora, marge per al paper del públic a l'hora d'interpretar cada peça amb llibertat i gaudir-la de diverses formes.

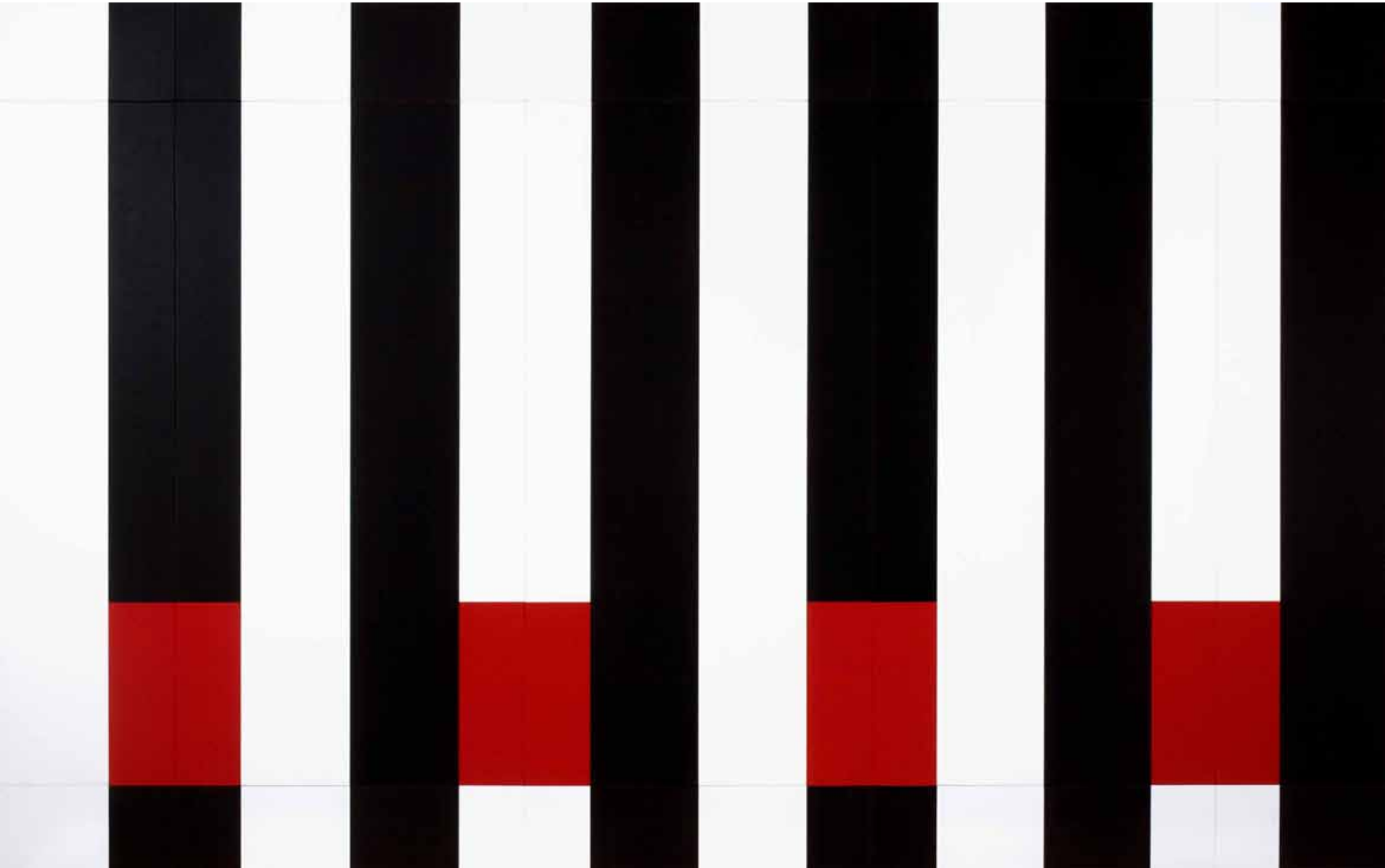
L'exposició té com a eix central el recorregut amb què la seva pintura s'ha anat expandint, prenent corporeïtat i volum, presència física en l'espai. Això permet una visió transversal i diversa, en què descobrir les relacions internes entre els diferents moments de la seva trajectòria. Però rere les constants estilístiques de l'artista trobarem sempre una mirada analítica sobre la interacció de l'ésser humà amb el territori, la seva petjada material al llarg de la història; la fascinació per l'evolució dels processos tècnics i, alhora, per la permanència de les formes essencials al llarg del temps. Ens trobem davant una obra profundament humanista, que sap enaltir el paper de la mirada estètica cap a la realitat, actualment tan menystinguda però tan pròpia de la nostra mirada a l'entorn. En definitiva, l'obra d'un artista que ens recorda que l'art segueix tenint la funció principal d'apropar-se al món, ja sigui per comprendre'l, viure'l amb més intensitat o transformar-lo.

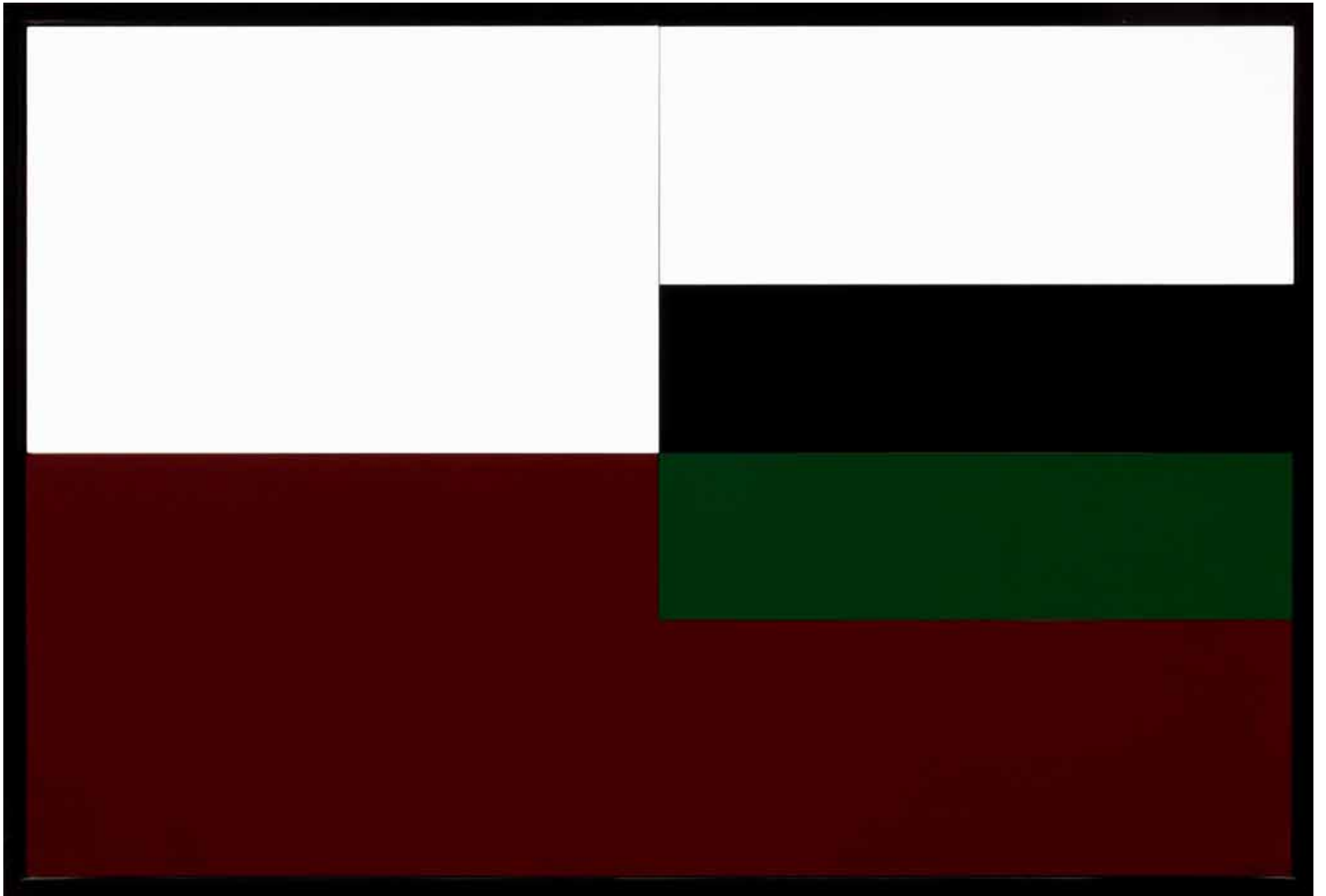


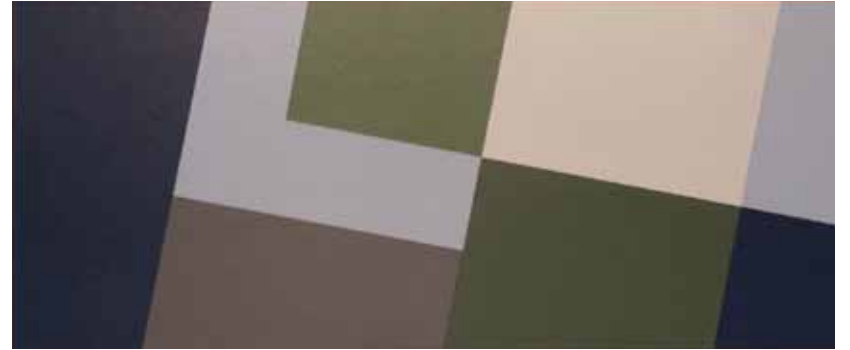
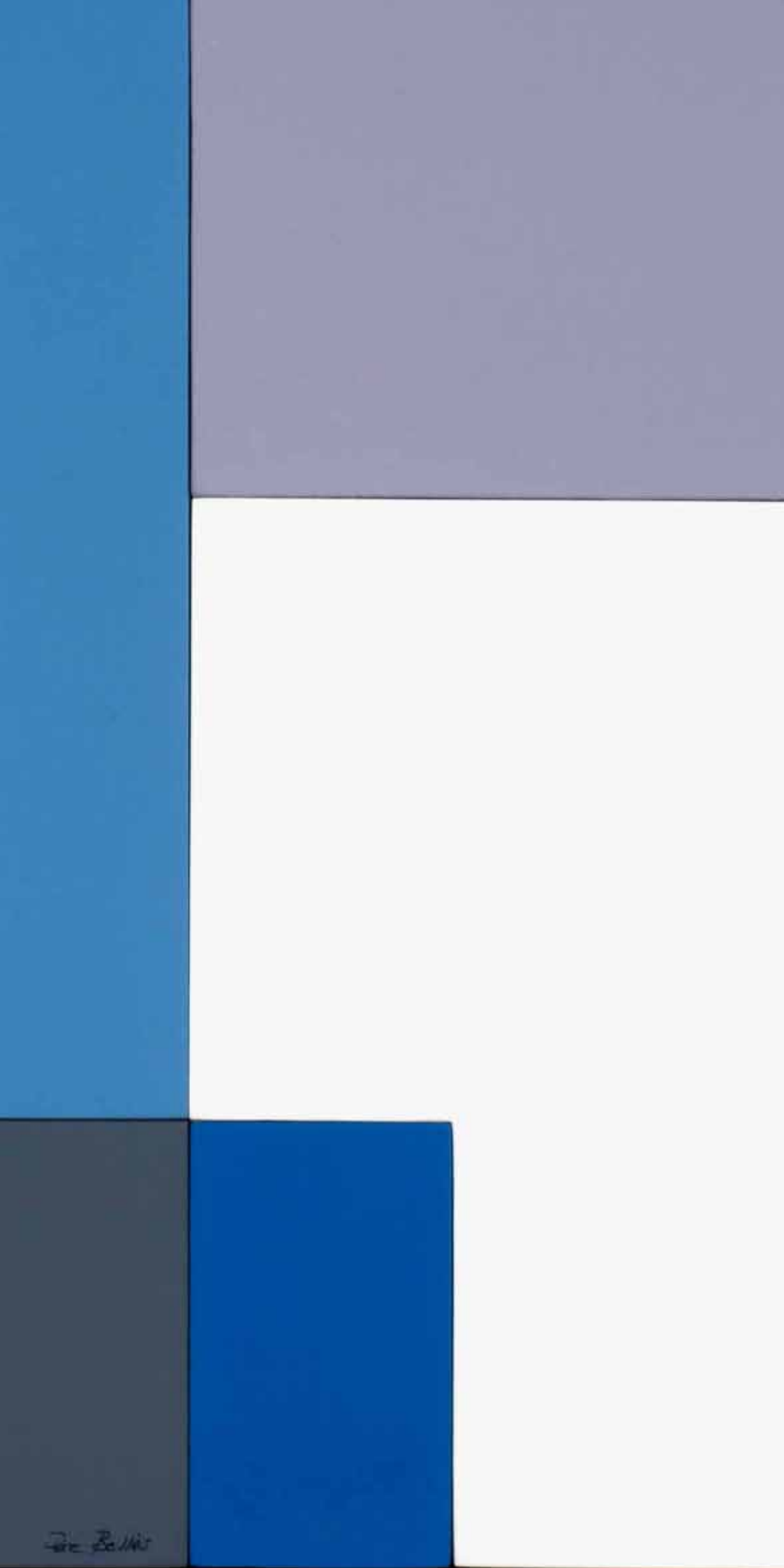
E4 URB I CDQ Tòtem fusta



E5 URB III CDQ Tòtem fusta



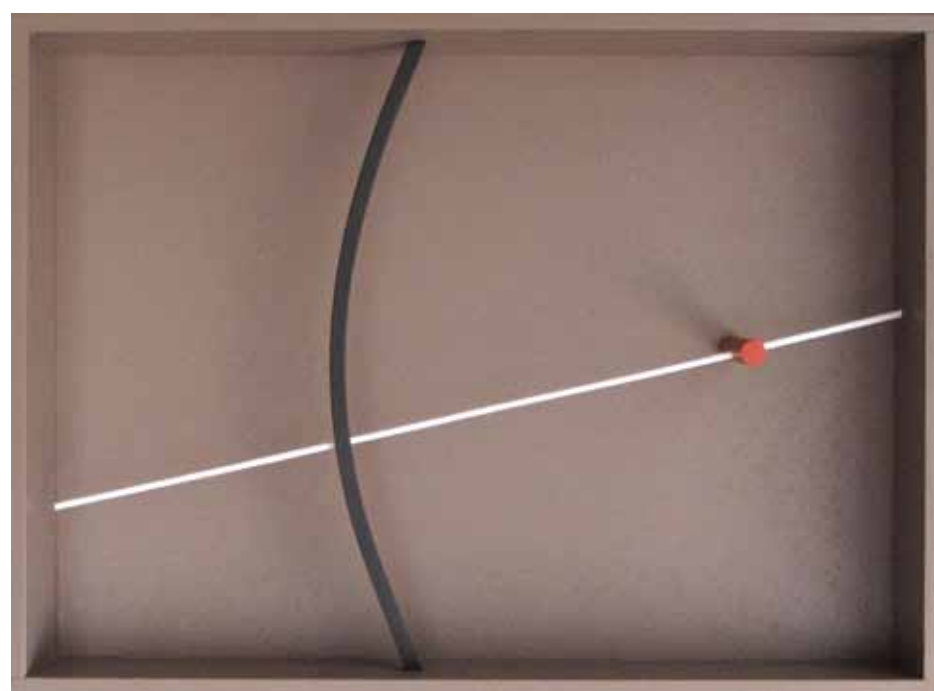




P17 URB I BCN / P18 URB I BCN / P19 URB I BCN Pintura. Ensamblatge de cartró

◀ *P34 URB I CDQ* (detall) Pintura. Ensamblatge de fusta

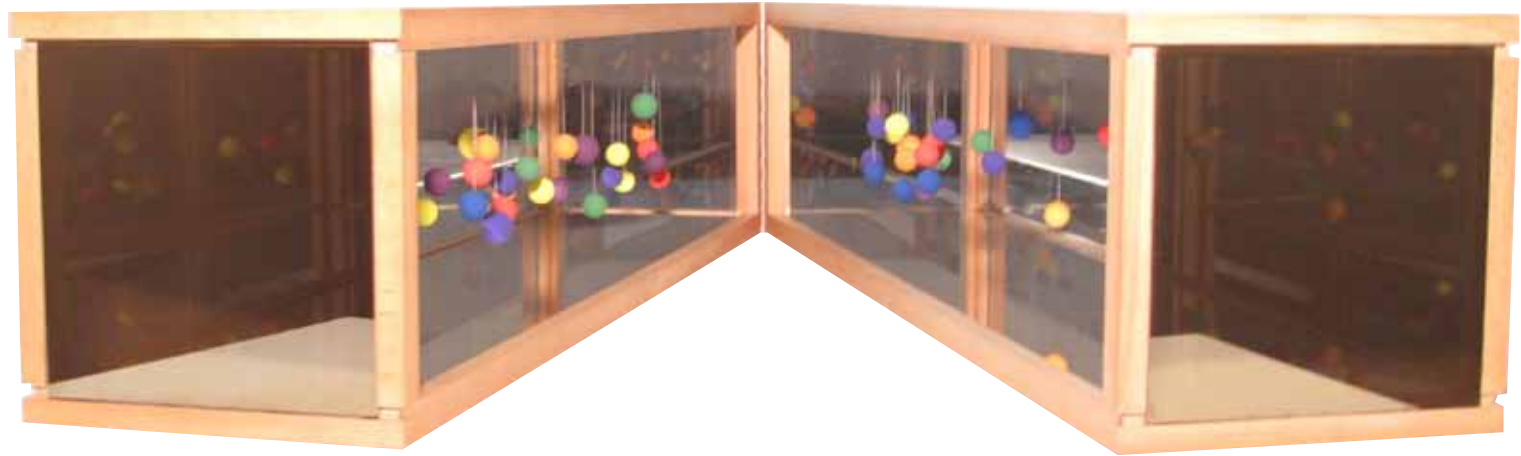
J. Ballar

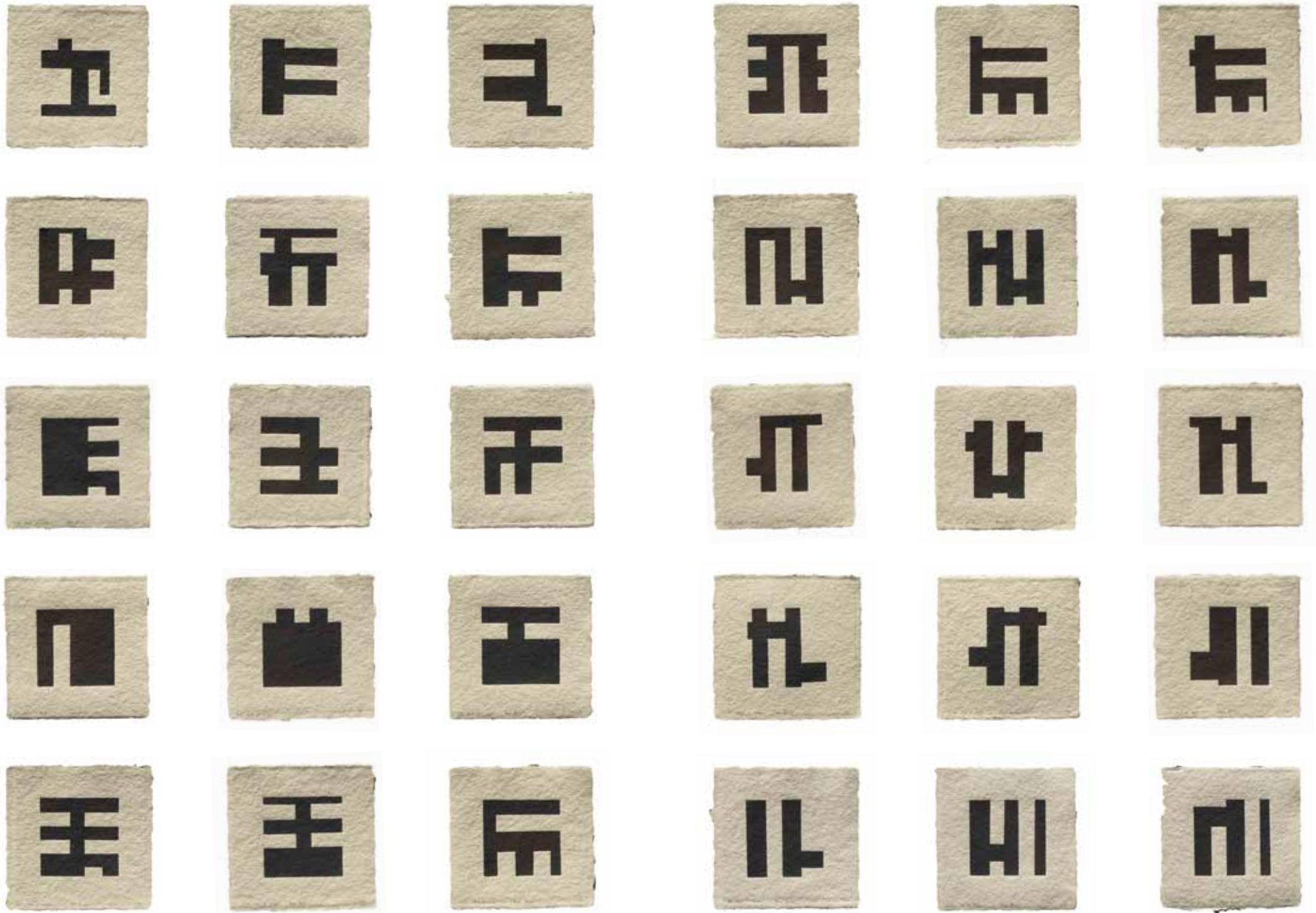


E9 UCD ALR Ideograma / P1 URBVI SLT Capsa

E5 UCD ALR Ideograma / P5 URBVI SLT Capsa









Pere Bellès (Terrassa, 1965) viu i treballa a Cadaqués. La seva obra pictòrica, gràfica i objectual ha estat àmpliament exposada des de finals dels anys noranta. Pere Bellès realitza una obra processual centrada en els rastres de l'arquitectura i l'urbanisme en la geografia. La seva capacitat de diàleg amb l'espai físic i territorial converteix planimetries urbanes, projectes arquitectònics i mapes cartogràfics en composicions abstractes. La seva obra té l'aparença d'ideogrames propers a l'abstracció neoplàstica.

Entre les seves exposicions col·lectives recents destaquen: *Ideogrames* a Son Tugores, Alaró (2015); *El periple del set* exposat tant al Museu de l'Empordà (2013) com al CEC de la Universitat Sorbonne-Paris (2014), la Galeria Iturria, a Cadaqués (2013), Les Bernardes de Salt (2013), el Museu de Cardedeu (2011-2012) i la Galeria ASM28 de Madrid així com el Col·legi d'Arquitectes de Barcelona (2010).

D'entre l'obra pública destaca el mural de l'Hospital Sant Joan de Déu (2012), la instal·lació mural participada per els 2700 estudiants de la població a l'espai cultural Tèxtil Rase de Cardedeu (2012) i a l'estació de la Sagrera de la línia 9 del Metro de Barcelona (2010).

També individualment ha exposat a Girona, Osaka (Japó), Pamplona, Dieulefit (França), Barcelona, Madrid, Cadaqués, Casavells, Sabadell, Castelló de la Plana, Roses, Sant Martí d'Empúries, Tossa de Mar, Pals, Vilanova del Vallès, l'Escala, Terrassa.

D'arrel neoplàstica i configuració minimalista, aquests murals llegeixen partitures urbanes de sons de vida i experiències que l'artista transforma en pura abstracció. El seu sentit de l'espai s'apropa a les Wall Drawings de Sol LeWitt, artista que, com Pere Bellès, se sentia bé prop de la representació conceptualista dels arquitectes.

Pilar Parcerisas, 2011, Catàleg d'art urbà de l'Ajuntament de Barcelona

El periple del set acaba sent un exercici de combinatòria visualment minimalista, però no una nebulosa, no un forat negre. No hi ha res que s'hagi deixat aquí a l'atzar i, en canvi, la impressió és d'una lleugeresa extraordinàriament aleatòria i fugaç, com potser ho és tota imitació de la vida.

Eva Vázquez, Diari El Punt 2013

MEMÒRIA PERSONAL

La pintura expandida Pere Bellès

DEL 26 DE MAIG AL 30 DE JULIOL 2016

ESPAI D'ART I SALA MIQUEL MARTÍ I POL · FUNDACIÓ VALVI

P18 URBYI SLT Pintura, fils i claus

DARRERES EXPOSICIONS:

60. **UR.** MONTSERRAT COSTA _ MARC PADROSA
61. SIBECAS: **ORDRE EN LLIBERTAT (1928-1969)**
62. DUET: ELENA FONT RODÀ / ANDRES BÜHLMANN
63. **GÀBIES REFUGI**, PANOS MITSOPOULOS
64. EXP. DE MADURESA: **40 ANYS PICANT PEDRA**, JOSEP CANALS
65. DUET: GLÒRIA CORTINA / RAFEL BOSCH
66. EXPOSICIÓ HOMENATGE: BEP MARQUÈS
67. **L'ENIGMA DEL JO**: SIDRACH (1938-1980)
68. JOSEP NIEBLA. **DE LA TEMPESTA A LA CALMA**
69. DUET: ... **I PAPER**, JOAN VILAJOANA / PERE MATAMALA
70. DUET: **MÓNS PARAL-LELS...EN RESSONÀNCIA**, CARLES TORRENT-PAGÈS /
VEIG PERÒ NO AMB ELS MEUS ULLS, PAU BAENA
71. DUET: **DISTANT NATURES** M. ÀLVAREZ DIESTRO / **NATURAL MYSTIC** ESTEVE SERRA
72. DUET: **BUSCANT A ULYSSES** CARLETS / **INTENCIONALITATS** CANET
73. EXP. DE MADURESA: **ESCALES QUE NO MENEN ENLLOC**, NARCIS COSTA
74. EXP. DE MADURESA: **COP D'ULL_70**, PERPIÑÀ
75. DUET: **MICROMAPPING. PINTANT EMOCIONS** JORDI SERRA /
CARN D'OLLA ANTROPOMÒRFICA DANI BUCH
76. EXP. DE MADURESA: **NÀUFRAG**, BONAVENTURA ANSON

FUNDACIÓ VALVI

Gran Via Jaume I, 42 bis · 17001 Girona · Tel. 972 22 65 27 · www.fundaciovalvi.cat

HORARI: · DE DILLUNS A DIVENDRES DE 6 A 2/4 DE 9 DEL VESPRE
· DISSABTE DE 2/4 DE 12 A 2/4 DE 2, I DE 6 A 2/4 DE 9 DEL VESPRE
· FESTIUS TANCAT

EDITA Fundació Valvi / DIRECCIÓ Magui Noguer
DISSENY GRÀFIC Jaume Geli
FOTOGRAFIA Pere Bellès i Teresa Llordés
IMPRESSIÓ Palahí / Dip. Leg. GI-XXX-2016